

## Rastreio de aneurisma da aorta abdominal (AAA)

Oferecido a **homens** durante o ano em que completam **65 anos**. Os homens mais velhos podem se propor a eles mesmos.

[www.nhs.uk/aaa](http://www.nhs.uk/aaa)

Dados de contacto locais:



## Rastreio mamário

Oferecido rotineiramente a **mulheres** com idade entre **os 50 e os 71 anos**. As mulheres mais velhas podem se propor a elas próprias.

[www.nhs.uk/breast](http://www.nhs.uk/breast)

Dados de contacto locais:



## Rastreio ocular diabético

Oferecido todos os anos a **peessoas** com diabetes e idade igual ou superior a **12 anos**.

[www.nhs.uk/diabeticseye](http://www.nhs.uk/diabeticseye)

Dados de contacto locais:



## Rastreio na gravidez

- anemia falciforme e talassemia (idealmente às **10 semanas**)
- doenças infecciosas (HIV, hepatite B e sífilis)
- síndrome de Down, síndrome de Edwards e síndrome de Patau
- 11 condições físicas no bebé (ecografia das 20 semanas)
- retinopatia diabética (para mulheres com diabetes)

[www.nhs.uk/pregnancyscreening](http://www.nhs.uk/pregnancyscreening)

## Rastreio do cancro do intestino

Oferecido a **homens e mulheres** com idade de **54 até 74** de 2 em 2 anos. De 2021 a 2025, o rastreio será gradualmente oferecido também a pessoas na faixa dos 50 anos. As pessoas com idade igual ou superior a 75 anos podem solicitar o rastreio ligando para **0800 7076060**.

[www.nhs.uk/bowel](http://www.nhs.uk/bowel)

## Rastreio do colo do útero

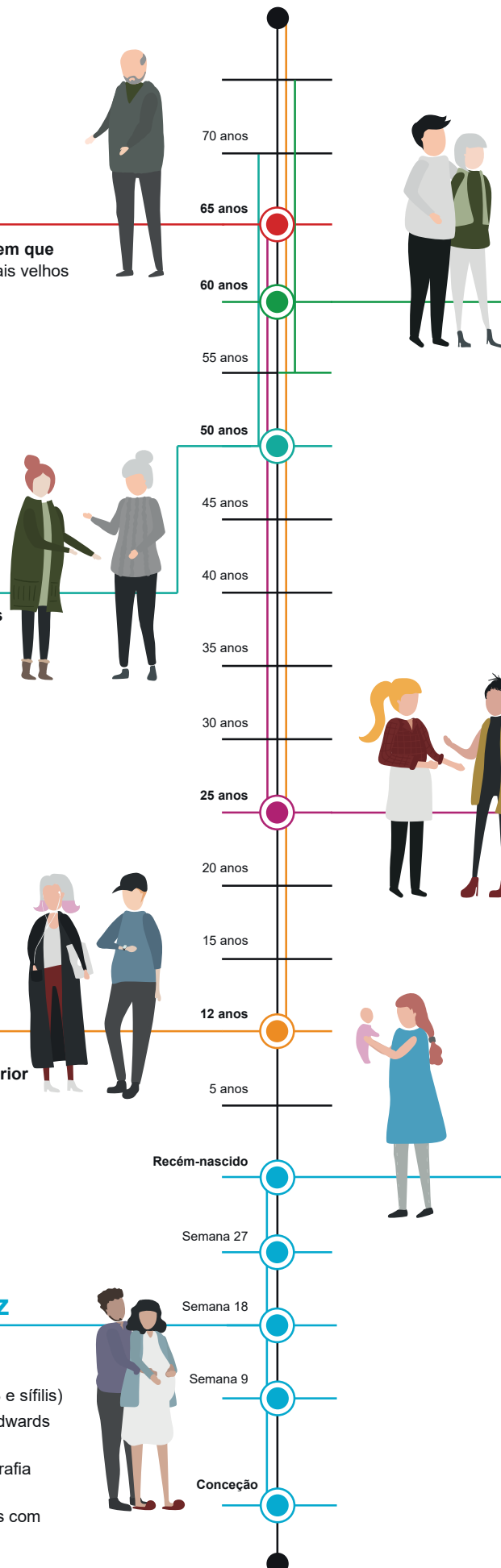
Oferecido a **mulheres** com idade entre **os 25 e os 49 anos** de 3 em 3 anos, e **mulheres** com idade entre **os 50 e os 64 anos** de 5 em 5 anos.

[www.nhs.uk/cervical](http://www.nhs.uk/cervical)

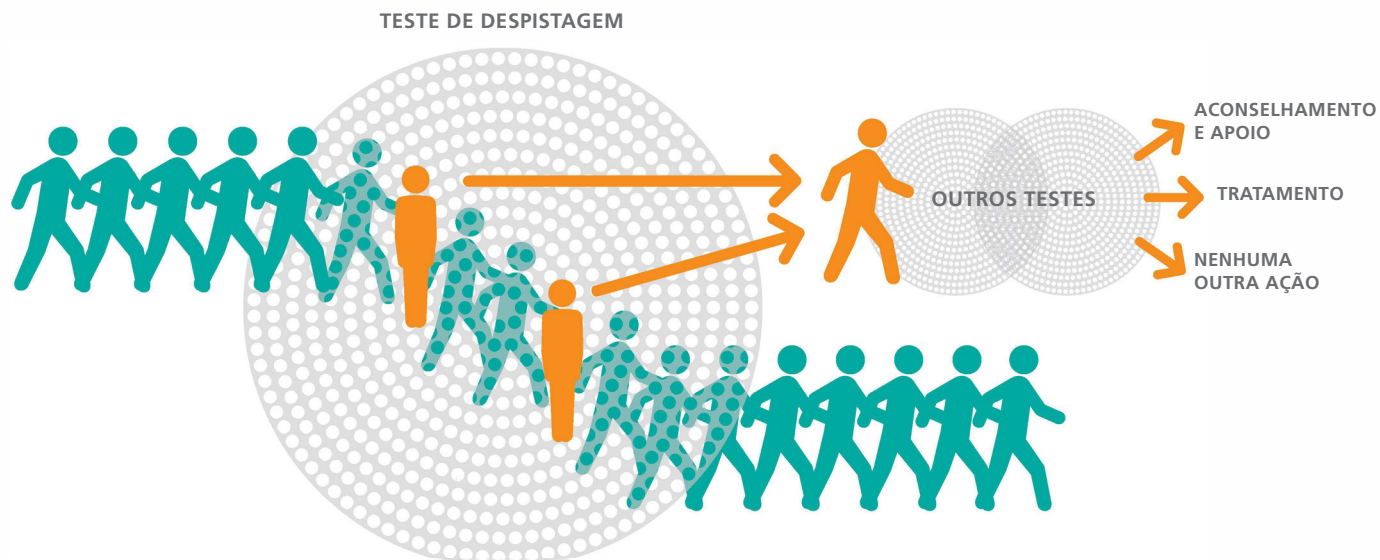
## Triagem neonatal

- **recém-nascido** audição
- exame físico (para problemas nos olhos, coração, ancas e testículos) nos primeiros **3 dias** após o nascimento e novamente **as 6 e as 8 semanas** de vida
- **recém-nascido** mancha sanguínea (para 9 doenças raras)

[www.nhs.uk/pregnancyscreening](http://www.nhs.uk/pregnancyscreening)



# Explicação do rastreio populacional



O rastreio é o processo de identificação de pessoas saudáveis que podem ter uma maior probabilidade de uma doença ou condição.

Pode ser útil pensar no rastreio como uma peneira.

A peneira representa o teste de triagem e a maioria das pessoas passa por ele. Isso significa que eles têm uma baixa chance de ter a condição rastreada.

As pessoas deixadas na peneira têm maior chance de ter a

doença. O prestador de serviços de rastreio pode então oferecer-lhes informações, testes adicionais ou tratamento, conforme adequado.

## Escolha pessoal

Todo o rastreio é um equilíbrio entre potenciais benefícios e potenciais danos.

Decidir fazer ou não um teste de despistagem é uma escolha pessoal e que só você pode fazer. Tem o direito de aceitar ou recusar a triagem.

Em cada fase do processo de rastreio, pode fazer as suas próprias escolhas sobre quaisquer outros exames, tratamento, aconselhamento e apoio.



Cada convite de seleção deve incluir ou indicar informações acessíveis, aprovadas nacionalmente e baseadas em evidências para ajudá-lo a fazer sua escolha.

Para mais informações sobre os programas de rastreio em Inglaterra, visite a página: [www.nhs.uk/screening](http://www.nhs.uk/screening) ou [www.gov.uk/screening](http://www.gov.uk/screening)

Também pode assistir a curtas animações sobre rastreios em: [www.gov.uk/guidance/population-screening-explained](http://www.gov.uk/guidance/population-screening-explained)

O Office for Health Improvement and Disparities (OHID) mantém este recurso.

Pode reutilizar estas informações (excluindo logótipos) gratuitamente em qualquer formato ou meio, nos termos da Open Government Licence v3.0. Para ver esta licença, visite [OGL](https://www.ogcl.gov.uk/). Quando tivermos identificado qualquer informação de direitos de autor de terceiros, precisará obter permissão dos detentores de direitos de autor em questão. Imagens da linha do tempo desenhadas por rawpixel.com / Freepik. Versão: Janeiro de 2023.